

Mašinski fakultet
Univerziteta u Beogradu
Katedra za Industrijsko inženjerstvo

STRUČNA PRAKSA III
Preduzeće Jeep Commerce



Student:

Profesor:
Vesna Spasojević Brkić
Mirjana Misita

1. Uvod

Projektni zadatak stručne prakse IIE bili su opis i ocena poslovanja Jeep Commerce na osnovu prikupljenih podataka i posete preduzeću.

2. Teorijska razmatranja

2.1 Klasična teorija organizacije

Jedna od osnovnih definicija organizacione strukture je da je organizacija sredstvo za postizanje ciljeva (Dale).

Osnovne karakteristike klasične teorije organizacije su:

- cilj
- podela rada (specijalizacija)
- raspon menadžmenta
- hijerarhijska struktura
- koordinacija

Sa stanovišta hijerarhije i raspona menadžmenta možemo formirati različite tipove organizacione strukture, među kojima su važniji:

- linijski tip
- hijerarhijski po funkcijama
- linijsko štapski tip
- funkcionalan tip

Linijski tip je tzv. vojnički tip organizacije tj. svaki niži izvršilac ima svog pretpostavljenog. Nadređeni ima neposredan nadzor i kontrolu, kao i punu odgovornost u okviru svojih ovlašćenja.

Hijerarhijski po funkcijama predstavlja tip organizacije gde je podela rada izvršena po grupama srodnih poslova – funkcijama.

Linijsko štapski tip organizacione strukture upotrebljava specijalizovane savetodavne organe-štabove pri čemu linijski odnosi podređenosti ostaju na snazi.

Funkcionalan tip tzv. Taylor-ov funkcionalan tip organizacije gde je na nivou celog preduzeća ostvarena podela po funkcijama. nosioci ovlašćenja po određenim grupama srodnih poslova ostvaruju po funkcionalnij osnovi uvid i pružanje pomoći rukovodiocima pojedinih organizacionih jedinica zaduženih za određene poslove.

2.2 Neoklasična teorija organizacije

Neoklasična teorija organizacije posmatra organizacione strukture sa stanovišta poboljšanja uslova rada čoveka. Posvećuje se pažnja psiho-sociološkim aspektima rada.

Osnovne karakteristike ovakve organizacije su:

- motivacija
- neformalna organizacija
- komunikacija
- participacija

2.3 Moderna teorija organizacije

Dinamički uslovi savremene proizvodnje iziskuju angažovanje brojnih učesnika iz različitih organizacionih jedinica. Na osnovu toga dolazimo do zaključka da je potrebno celovito i svrsishodno izvršiti projektovanje date organizacije. Zbog toga više ne možemo zasnivati organizaciju na klasičnoj organizaciji već je moramo razbiti na manje specijalizovane organizacione celine. Postavlja se pitanje realizovanja ciljeva u ograničenim vremenskim rokovima, sa datim ograničenim resursima. Da bi omogućili realizovanje ovih projekata formiramo matričnu organizacionu strukturu. To je takva organizaciona struktura u kojoj se po vertikali raspoređene funkcionalne jedinice dok su po horizontali definisani odgovarajući projekti. Ovakva struktura je prikladna za korišćenje u uslovima pojedinačne proizvodnje, kao i serijske proizvodnje sa relativno čestim promenama u programu proizvodnje. Najveće poboljšanje koje je sprovela ovakva organizaciona struktura je obezbeđivanje boljeg izvršavanja radnih zadataka, i njihova koordinacija preko rukovodilaca projekata.

2.4 Kontigentna teorija

Kontigentni ili situacioni faktori su faktori koji utiču na formiranje organizacione strukture. Ovi faktori uvažavaju sve situacije u kojima se dati poslovno proizvodni sistem nalazi. Osnovni situacioni faktori su:

- veličina i starost preduzeća
- tehnologija
- vrsta sredine

Velčina i starost preduzeća su u međusobnoj korelaciji, jer su obično veća preduzeća i starija, a manja preduzeća mlađa. Velika i starija preduzeća karakteriše veća specijalizacija, formalizovanost i hijerarhija, veća inercija u ponašanju i veća prisutnost otpora promenama.

Tehnologija preduzeća zavisi od toga da li dato preduzeće radi pojedinačnu, serijsku ili maloserijsku proizvodnju.

Vrsta sredine ima bitan uticaj na preduzeće. Osnovne karakteristike vrste sredine su: stepen stabilnosti (npr. dinamična), stepen homogenosti i stepen konkurentnosti.

2.5 Tipologija organizacionih struktura

Mintzberg je ustanovio postojanje pet faktora koji utiču na tipologiju organizacione strukture:

- vrhovni menadžment
- srednji nivo menadžmenta
- operativni korpus
- stručne organizacione jedinice
- osoblje za podršku

Na osnovu ovih faktora razlikujemo imamo pet podtipova organizacione strukture:

1. jednostavna struktura
2. industrijska struktura
3. profesionalna struktura
4. decentralizovana struktura
5. adhoc-kratska struktura

3. Praktično istraživanje

3.1 Profil

Jeep Commerce posluje u sledećim oblastima:

- Proizvodnja čeličnih šavnih cevi
- Distribucija, trgovina na veliko čeličnim i aluminijumskim proizvodima
- Prerada čeličnih limova i profila
- Trgovina na veliko i malo aluminijumom
- Skladištenje
- Prevoz robe u drumskom saobraćaju
- Pretovar tereta
- Proizvodnja metalnih konstrukcija u građevinskoj industriji
- Proizvodnja aluminijumskih konstrukcija

U okviru Kompanije posluju sledeće organizacione celine:

- **Distributivno-servisni Centar** Viline vode (Luka Beograd)
- **Distributivno-servisni Centar** Krnjača
- **Fabrika šavnih cevi** Zemun
- **Maloprodaja** Viline vode (Luka Beograd)
- **Robne kuće** Karađorđeva, Dunavska, Batajnički drum

Značajnu pokretačku snagu Kompanije, predstavljaju njeni zaposleni. **Jeep Commerce d.o.o.** koristi savremen i efikasan pristup upravljanju ljudskim resursima u oblastima mobilizacije i angažovanja radne snage, osmišljavanja radnih mesta, stalnog ulaganja u obuku i usavršavanje zaposlenih. U Kompaniji je zaposleno oko 350 ljudi, i to oko 35 visokoobrazovanih kadrova mašinske, ekonomske i pravne struke, i isto toliko zaposlenih je sa višim stepenom obrazovanja. U firmi takođe radi i 50% kvalifikovanih i uskospecijalizovanih radnika angažovanih u okviru proizvodnih aktivnosti.

Od 15.09.2006. godine **Jeep Commerce d.o.o.**, poseduje Sertifikat ISO 9001:2000, izdat od strane TUV SUD Management Service GmbH, koji predstavlja potvrdu sistema kvaliteta koji je implementiran u **Jeep Commerce-u**.



Management Service

SERTIFIKAT

Sertifikaciono telo
TÜV SÜD Management Service GmbH

potvrđuje da je preduzeće

JEEP Commerce

" JEEP COMMERCE"

d.o.o.

Viline vode bb
SCG-11000 Beograd

za oblast

Proizvodnja čeličnih šavnih cevi, hladno oblikovanih čeličnih profila i
čeličnih limova (toplo valjani, hladno valjani, pocinkovani limovi) i
trgovina proizvodima crne i obojene metalurgije

uvelo sistem upravljanja kvalitetom i da ga primenjuje.

Proverom kvaliteta, izveštaj broj 70713332

potvrđeno je da su ispunjeni zahtevi prema standardu

ISO 9001: 2000

Ovaj sertifikat važi do **2009-09-04**

Registracioni broj sertifikata 12 100 29305 TMS



M. Norgel

München, 2006-09-12



QMS-TGA-ZM-07-92

3.2 Struktura delatnosti





3.3 Istorijat

1998.god.

Osnivanje Privrednog društva, za proizvodnju, spoljnu i unutrašnju trgovinu i inženjering, **Jeep Commerce d.o.o.**

1999.god.

Preseljenje firme u prostorije u Vilinim vodama (Luka Beograd)
Prvo proširenje stovarišnog i poslovnog prostora

2000.god.

Proširenje poslovnog i stovarišnog prostora (više od 1000m²)
Renoviranje postojećih objekata i izgradnja nove infrastrukture na istoj lokaciji
Puštanje u rad prvih makaza za sečenje limova (do 3mm)
Kupovina prvog kamiona (8t nosivosti)
Ukupan promet za 2000. godinu iznosio je 179 miliona RSD

2001.god.

Novo proširenje Kompanije na nekoliko hiljada kvadrata poslovnog i stovarišnog prostora u Vilinim vodama (Luka Beograd)
Proširenje stovarišnog prostora na lokaciju u Dunavskoj ulici
Puštanje u rad prve prese za savijanje limova (80t pritiska)
Ukupan promet za 2001. godinu iznosio je 284 miliona RSD

2002.god.

Otvaranje prvog maloprodajnog objekta u Vilinim vodama (Luka Beograd)
Nabavka prvog kamiona do 25t nosivosti
Ukupan promet za 2002. godinu iznosio je 557 miliona RSD

2003.god.

Otvaranje novog skladišnog prostora (ukupno preko 25.000m² i preko 3.000m² zatvorenog prostora) i potpuno renovirane poslovne zgrade u Vilinim vodama (Luka Beograd)
Puštanje prve linije za ispravljanje limova (do 6mm) na lokaciji Viline vode
Ukupan promet za 2003. godinu iznosio je 944 miliona RSD

2004.god.

Proširenje skladišnog i proizvodnog prostora u Vilinim vodama (ukupno preko 40.000m²)
Otvaranje robne kuće „Hoby & Work“ u Karađorđevoj 63, Beograd
Puštanje u rad makaza za sečenje limova (do 13mm i 6.000mm dužine)
Puštanje u rad prese za savijanje limova (do 400t priska i 6.000mm dužine)
Puštanje u rad CNC plazme za sečenje limova
Puštanje u rad prve linije za slitovanje limova (do 2mm)
Ukupan promet za 2004. godinu iznosio je 2.6 milijardi RSD

2005.god.

Puštanje u rad **Fabrike šavnih cevi Jeep Commerce** (kapaciteta 40.000t cevi godišnje, 7.000m² zatvorenog proizvodnjo-skladišnog prostora)
Ukupan promet za 2005. godinu iznosio je 4.1 milijardu RSD, a ukupna količina prodane robe iznosila je 79.950 tona

2006.god.

Otvaranje poslovne zgrade u Fabrici Šavnih Cevi – 1.000m² poslovnog prostora

Puštanje u rad linije za ispravljanje i poprečno sečenje limova (do 12mm)

Puštanje u rad prve linije za izradu trapezasrog krovnog pokrivaca (TR 35/180)

Otvaranje robne kuće na lokaciji Fabrike šavnih cevi - Batajnički drum 23.

Ukupan promet za 2006. godinu iznosio je 5.8 milijardu RSD, a ukupna količina prodane robe iznosila je 103.170 tona

2007.god.

Puštanje u rad linije za proizvodnju armature, Viline vode

Proširenje voznog parka (ukupno 20 kamiona – 12 šlepera i 8 kamiona nosivosti do 10t)

Početak izgradnje Servisno-Distributivnog centra na lokaciji Krnjača, Beograd (7.000m² zatvorenog prostora)

Proširenje prerađivačkih kapaciteta (ukupno 15 makaza i presa za limove, puštanje 3. linije za slitovanje limova, puštanje 4. ravnalice za ispravljanje limova, puštanje 3. linije za izradu trapezastog krovnog pokrivača...)

Ukupan promet za 2007. godinu iznosio je 6.9 milijardu RSD, a ukupna količina prodane robe iznosila je 122.930 tona

2008.god.

Puštanje u rad linije za proizvodnju metalnih bačvi

Bliska budućnost:

Puštanje u rad Servisno-Distributivnog centra na lokaciji Krnjača, Beograd

Puštanje u rad hidro-testa

Puštanje u rad CNC Lasera za sečenje limova

Puštanje u rad linije za izradu HOP profila

3.4 Strategija razvoja

Glavni strateški pravac razvoja privrednog društva **Jeep Commercea d.o.o.** je stalno ulaganje u kadrove, nove pogone i opremu, kako bi se nivo proizvodnje, prerade i usluga podigao na najviši nivo.

Proizvodnja

Pravovremena, precizna, kvalitetna i kontinuirana prerada i proizvodnja po porudžbinama kupaca, proizvodnja vanstansardnih proizvoda po želji i meri klijenata, proširenje već postojećeg asortimana i proizvodnih mogućnosti, sofisticirana oprema u cilju maksimiziranja preciznosti, brzine i uštede vremena.

Maksimiziranje kvaliteta i raznovrsnosti pruženih usluga

Čvrsta pozicija na domaćem tržištu i tržištima zemalja bivše Jugoslavije, otvara prostor za fokusiranje na maksimiziranju kvaliteta i raznovrsnosti pruženih usluga klijentima sa ovih prostora.

Novi oblici saradnje

Postojeći kapaciteti Fabrike za proizvodnju cevi i čeličnih tabli, uz njihovo planirano proširenje, postojanje privatnog carinskog i konsignacionog skladišta, otvorili su mogućnost razvoja novih oblika saradnje sa renomiranim dobavljačima iz inostranstva (Joint venture, Kooperacija, Aktivno oplemenjivanje), odnosno svetski poznatim kompanijama koje interes nastupa na srpskom tržištu nalaze kroz “just in time” finalizaciju svoje proizvodnje i direktnoj isporuci domaćem klijentu.

Kontinuirani rast izvoza

Unapređenje sistema kontrole kvaliteta i ispunjenje specifičnih zahteva u pogledu karakteristika proizvedenih cevi (hidrotestiranje), proširenje asortimana, uz intenzivno marketinško zalaganje, treba da obezbedi stabilnu osnovu za dalji rast prodaje na inostanom tržištu.

3.5 Kompanije sa kojima blisko saraduju



Duferco



3.6 Tržišta Jeep Commerce-a

Domaće

Na domaćem tržištu kompanija namerava da zadrži i učvrsti leadersku poziciju, sa posebnim akcentom na kvalitet i raznovrsnost usluga pruženih domaćim klijentima. Značajnu ulogu u ostvarenju ovog cilja treba da odigra funkcionisanje novog Servisno-distributivnog centra u Krnjači, koji će da obezbedi značajan napredak u pogledu logističkih i manipulativnih aspekata distribucije, brzinu i ekspeditivnost, a instalirana sofisticirana oprema osposobiće kompaniju da brzo, kvalitetno i efikasno odgovori na sve potrebe i zahteve domaćih klijenata.

Strano

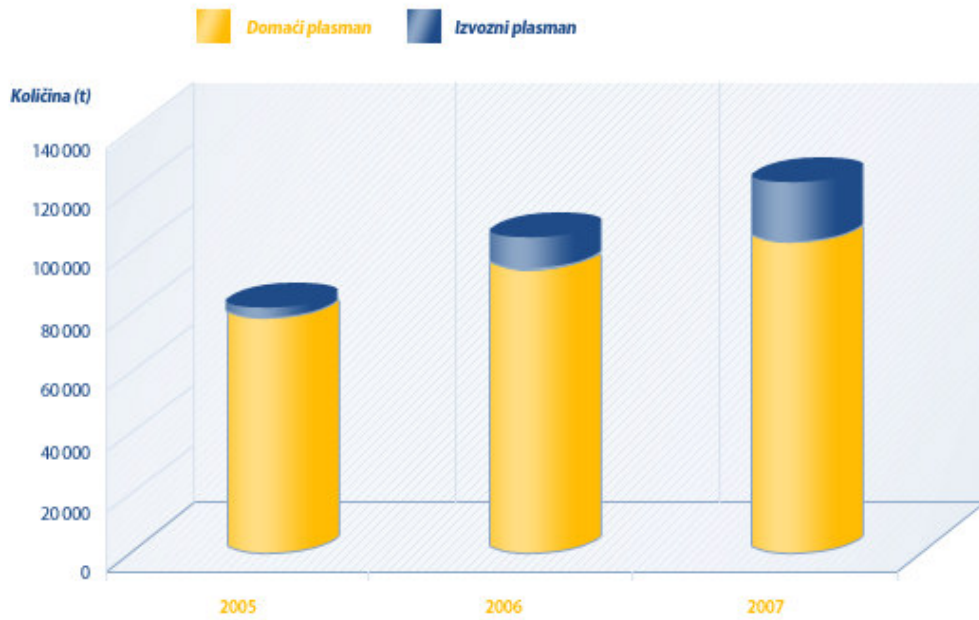
U toku 2007. godine, **Jeep Commerce** je zabeležio rast izvoza od 40%. Kompanija, pre svega nastupa na tržištima regiona: u Crnoj Gori, BIH, Hrvatskoj, Sloveniji i Makedoniji, gde iz godine u godinu beleži rast izvoza. Prepoznatljiv kvalitet i pristupačne cene šavnih cevi i čeličnih tabli, kao i ostalih proizvoda iz prodajnog asortimana **Jeep Commerce-a**, omogućili su sve veći broj kupaca u ovom području.

Korišćenje postojećih i stvaranje novih mogućnosti jedan je od primarnih ciljeva u 2008. Kompanija će se takođe posvetiti i daljem zadovoljavanju tražnje tržišta EU, kao i povećanju rasta udela izvoza u ukupnoj prodaji. Izvoz šavnih cevi u Nemačku, Italiju, Slovačku i Austriju, pokazao je da kompanija svojim profesionalizmom i kvalitetom proizvoda ispunjava postavljene evropske i svetske standarde.

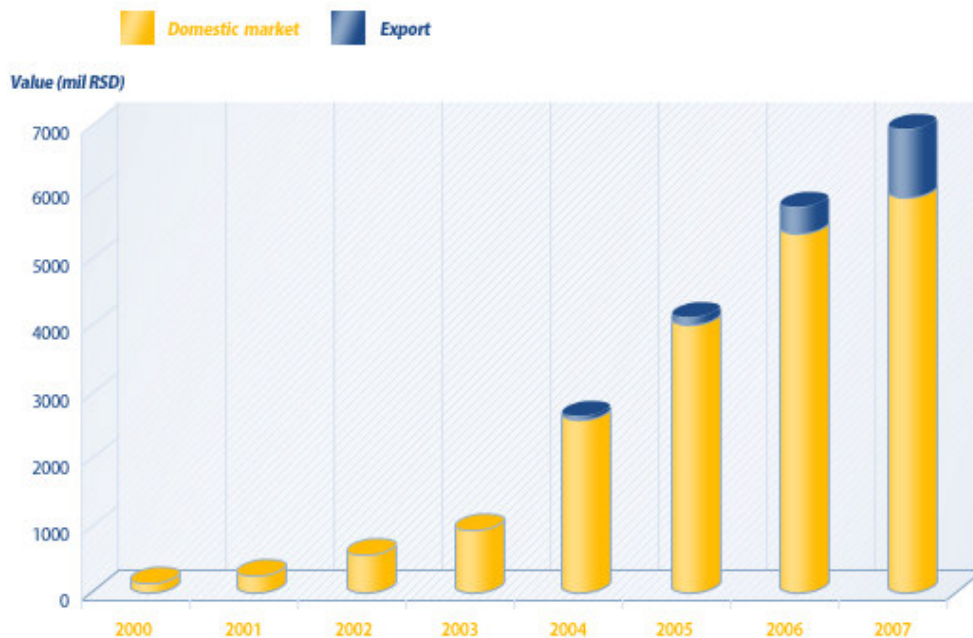
3.7 Bitni pokazatelji

Pregled izvoza i domaćeg plasmana

Plasman (t)	2005	2006	2007
Domaće tržište	77954	94275	102579
Izvoz	1996	8895	20351
Ukupno	79950	103170	122930



Plasman (mil. RSD)	2000	2001	2002	2003	2004	2005	2006	2007
Domaće tržište	178,7	283,7	557,2	944,2	2592,1	4013,6	5392,9	5926,7
Izvoz					48,9	111,5	401,9	996,2
Ukupno	178,7	283,7	557,2	944,2	2641	4125,1	5794,8	6922,9



Mesečni pregled proizvodnje

Cevi (u tonama)

Cevi (t)	2005	2006	2007	2008
Januar		996	2193	2315
Februar		1264	2210	2567
Mart		1788	2410	2597
April	328	1890	2822	
Maj	264	2440	3204	
Jun	399	2272	2355	
Jul	657	1919	2768	
Avgust	711	2251	2750	
Septembar	1171	2264	2597	
Oktobar	812	2492	2870	
Novembar	1130	2555	1725	
Decembar	932	2552	1648	
Ukupno	6404	24665	29552	4882

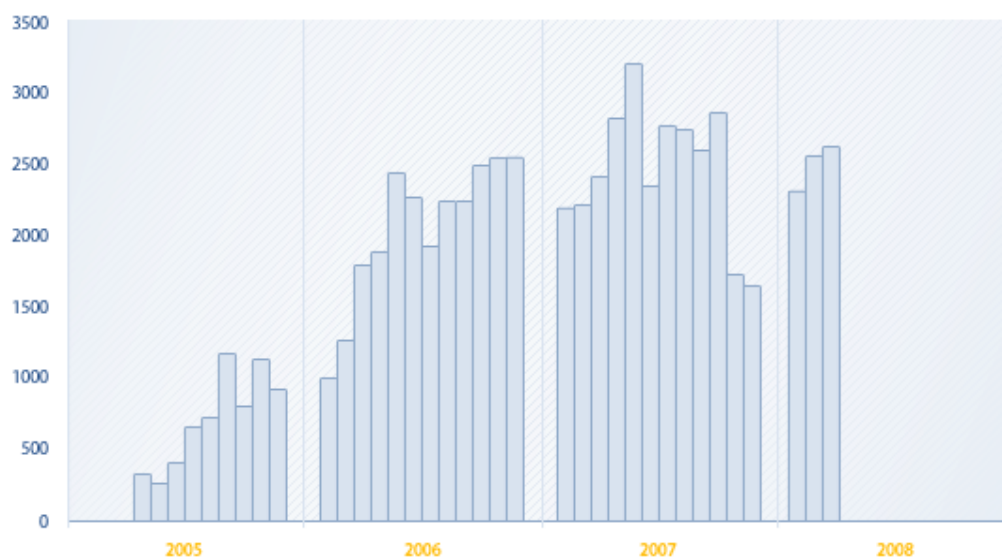
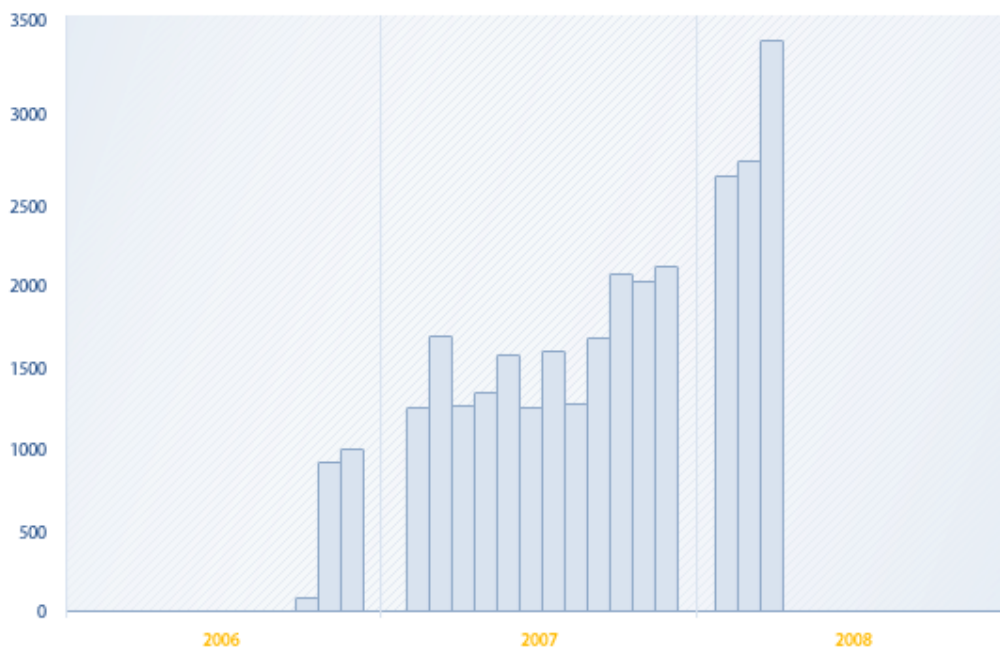


Table (u tonama)

Table (t)	2006	2007	2008
Januar		1252	2685
Februar		1701	2780
Mart		1264	3411
April		1348	
Maj		1580	
Jun		1263	

Jul		1610	
Avgust		1276	
Septembar		1696	
Oktobar	77	2082	
Novembar	912	2039	
Decembar	1002	2119	
Ukupno	1991	19230	5465



3.8 Proizvodni program

Jeep Commerce je u poslednje dve godine znatno proširio svoj proizvodni program i danas je spreman da svojim kupcima ponudi širok asortiman sopstvenih proizvoda. Njihov proizvodni program, u ponudi je u veleprodaji i maloprodaji na Vilinim vodama, u robnim kućama u Karođorđevoj ulici i Batajničkom drumu kao i u distributivnom centru u Dunavskoj ulici u Beogradu.

Izdvajamo sledeći:

- proizvodnja čeličnih šavnih, okruglih cevi prečnika 16-50 mm, kvadratnih cevi dimenzija 13x13 mm do 40x40 mm i pravougaonih cevi dimenzija 20x10 mm do 40x30 mm, debljine zida 0,7-3,2 mm i dužine 4-8 m
- proizvodnja čeličnih šavnih šireg asortimana, okruglih cevi prečnika 48-133 mm, kvadratnih cevi dimenzija 40x40 mm do 100x100 mm i pravougaonih cevi dimenzija 50x30 mm do 120x80 mm, debljine zida 1,5-5,0 mm i dužine 4-12 m
- podužno sečenje (slitovanje) toplo i hladno valjane trake na slitovane trake, debljine 0,7-5,0 mm i širine 20-1500 mm
- podužno sečenje (slitovanje) hladnovaljane i pocinkovane trake, debljine 0,5-1,5 mm i širine 16-1300 mm
- ravnanje i poprečno sečenje toplo i hladno valjane trake na table lima, debljine 1,5-10(12) mm i širine do 2050 mm

- ravnanje i poprečno sečenje na meru toplovaljane trake na table lima, debljine do 6 mm i širine do 1500 mm
- ravnanje i poprečno sečenje na meru hladnovaljane, pocinkovane i aluminijumske trake na table lima debljine do 2,5 mm i širine do 1250 mm
- trapezno profilisanje, TR 12/100 (12mm – visina profila, 100mm – korak profila, od 1000 do 1200mm – radna širina, od 870 do 1100mm – korisna širina i dužine tabli do 2000mm) hladno valjanog i pocinkovanog lima debljine od 0,5mm do 0,8mm, a mogu biti i plastificirani u boji po želji kupca (bela, plava, crvena, zelena, braon...);
- trapezno profilisanje, TR 35/185 (35mm – visina profila, 185mm – korak profila, radne širine do 1000 mm, korisne širine do 750 mm) pocinkovanog lima debljine od 0,5mm do 0,7mm, aluminijumskog lima debljine od 0,5mm do 0,8mm a mogu biti plastificirani u boji po želji kupca (bela, plava, crvena, zelena, braon...), dužine tabli 6m, 12m i po želji kupca.
- trapezno profilisanje, TR 40/230 (40mm – visina profila, 230mm – korak profila, radne širine do 1250 mm, korisne širine do 940 mm) pocinkovanog lima debljine od 0,5mm do 0,7mm, aluminijumskog lima debljine od 0,5mm do 0,8mm a mogu biti plastificirani u boji po želji kupca (bela, plava, crvena, zelena, braon...), dužine tabli 6m, 12m i po želji kupca.
- izrada istegnutog metala različitog asortimana debljine lima 0,8-3,0 mm
- izrada čeličnih perforiranih limova raznih tipova profilacije (sa okruglim i kvadratnim otvorima)
- izrada hladnooblikovanih profila velikih dimenzija do 400x400mm kontinualnim varenjem sa jednostrukim i dvostrukim varom

3.9 Usluge

Jeep Commerce je opremljen širokim spektrom mašina i pruža usluge sečenja, oblikovanja i prerade limova, cevi, profila i punog materijala. Posebno izdvajamo sledeće:

- sečenje limova debljine 0,5-1,5 mm i dužine 3 m, debljine 2-5 mm i dužine 3 m, debljine 6-10 mm i dužine 3 m i debljine 7-12mm i dužine 6m na hidrauličkim makazama (dimenzije po zahtevu kupca)
- hladno oblikovanje profila od lima debljine 0,5-5,0 mm dužine 3 m i debljine 3-12 mm i dužine 6 m na hidrauličkim presama (L, U, W, Z i po posebnim zahtevima)
- sečenje pljosnatog čelika debljine do 15 mm, punog okruglog materijala prečnika do 40 mm, kvadratnog materijala dimenzija do 40x40 mm, L profila dimenzija do 100x100 mm i usecanje rupa dimenzija 50x50 mm i prečnika 8-31 mm
- mehaničko sečenja U nosača, L profila i punog materijala do prečnika 450 mm na meru ravno i pod uglom (na testeri za mehaničko sečenje i gasno sečenje)
- gasno sečenje debelih limova debljine 10mm do 100mm (ručno, poluautomatski i automatski - pravolinijski, kružno i prema šablonu na optičkom pantografu)
- uzdužno kontinualno zavarivanje kutijastih profila debljine lima 6-10 mm i dužine 3-6 m
- grifovanje kvadratnog čelika, kvadratnih i pravougaonih cevi i flaha, za izradu kovane bravarije (po sistemu uradi sam)
- ispravljanje betonske armature i sečenje na meru
- prevoz - dostava na adresu kupca (vozila nosivosti od 1t do 25t)

Da bi sve ovo ostvarili u **Jeep Commerce** su na raspolaganju mašine:

- hidrauličke makaze za sečenje limova različitih dimenzija
- hidrauličke prese za hladno oblikovanje profila od lima različite debljine
- mašina za sečenje pljosnatog, UNP i L profila, punog - kvadratnog i okruglog čelika i usecanje rupa
- testera za mehaničko sečenje profila i punog materijala
- mašina za gasno sečenje debelih limova

- mašina za uzdužno kontinualno zavarivanje kutijastih profila
- mašina za ispravljanje armature
- mašina za grifovanje punih, kvadratnih i kutijastih profila
- mašina za lučno savijanje cevi i kutijastih profila do prečnika 50 mm
- mašine za izradu aluminijske stolarije (jednoglava testera, čeona freza, ugaona presa za spajanje profila, kopir mašina).

3.10 Fabrika šavnih cevi

Jeep Commerce fabrika čeličnih šavnih cevi, otpočela je proizvodnju u proleće 2005 godine. U svom sastavu ima dve linije za proizvodnju šavnih cevi podužnim elektrovarenjem, liniju za podužno sečenje trake (sliter) i liniju za ravnanje i poprečno sečenje (ravnalica) od italijanskog proizvođača opreme Adda Fer Meccanica. Raspored mašina je kombinovani, sliter slede dve automatizovane linije, a na kraju je mašina za pakovanje. linije su sledećih karakteristika:

- prva **Linija za proizvodnju šavnih cevi** proizvodi čelične okrugle cevi prečnika 16-50 mm, kvadratne cevi dimenzija 13x13 - 40x40 mm i pravougaone cevi dimenzija 20x10 - 40x30 mm, debljine zida 0,7-3,2 mm i dužine 4-8 m
- druga **Linija za proizvodnju šavnih cevi** proizvodi čelične okrugle cevi prečnika 48-133 mm, kvadratne cevi dimenzija 40x40 - 100x100 mm i pravougaone cevi dimenzija 50x30 - 120x80 mm, debljine zida 1,5-5,0 mm i dužine 4-12 m

Performanse obe Linije za proizvodnju šavnih cevi obuhvataju širok asortiman najrazličitijih oblika cevi. U punom režimu rada kapacitet proizvodnje je do 260t cevi na dan.

Linije su opremljene najmodernijim projektnim rešenjima u ovoj oblasti i softverskom tehnologijom koja omogućuje kontinuiranu proizvodnju najrazličitijih profila na visokoproduktivnom nivou. Ciklus proizvodnje odgovara visokobezbedosnim standardima postavljenim od strane EU i uz minimalan broj operatora što omogućuje visoku produktivnost proizvodnje.

Materijal koji se koristi za proizvodnju čeličnih šavnih cevi je od visokokvalitetnog toplovaljanog i hladnovaljanog lima.

U sklopu fabrike su dve kranske staze koje omogućavaju brz i jednostavan način za lagerovanje cevi i njihov utovar na transportna vozila.

- **Linija za podužno sečenje (sliter)** raseca toplovaljane i hladnovaljane trake na slitovane trake, debljine 0,7-5.0 mm i širine 20 -1500 mm

Otpočela je sa radom i proizvodnjom uzanih traka i svojim kapacitetom u potpunosti zadovoljava potrebe obe linije za proizvodnju šavnih cevi. Linija za slitovanje takođe je proverena i u svetu priznata tehnološka oprema koja je upotpunjena najnovijim elektronskim rešenjima u ovoj oblasti.

Kao i za predhodne linije i ova zahteva minimalan broj rukovaoca koji u potpuno automatizovanoj proizvodnji vrlo precizno i kontinuirano proizvode precizne, na programiranu širinu zahtevane, uzane trake. Postoji mogućnost uslužnog slitovanja.

- **Linija za ravnanje i poprečno sečenje (ravnalica)** toplo i hladno valjane trake na table lima debljine 1,5-10(12) mm, širine 800-2050 mm i dužine 800-12000 mm, težine paketa max 5000 kg.

Tehničke karakteristike omogućuju preradu materijala-trake zatezne čvrstoće 550 N/mm², max težine kotura 25 t (trenutno 16 t zbog ograničene nosivosti kрана), unutrašnjeg prečnika 508/610/760 mm i spoljašnjeg prečnika kotura do 2000 mm. Brzina rada linije od 25 m/min obezbeđuje proračunati kapacitet sečenja od 700 t/dan. Ravnalica je opremljena hidrauličnim odmotaćem koji omogućava automatsko uvođenje trake a postoji mogućnost automatskog pakovanja paketa. Instalirane su dve ravnalice sa po 15

valjaka za grubo ravnanje debljine 4,0-10(12) mm i širine trake max 2050 mm, prečnika rolni 90 mm i za fino ravnanje debljine 1,5-5,0 mm i širine trake max 2050 mm, prečnika rolni 63 mm.

Na ovaj način **Jeep Commerce** odgovara i na ovaj specifičan zahtev tržišta i omogućuje proširenje palete svojih proizvoda. Ova linija je takođe od istog ino proizvođača Adda Fer Meccanica sa kojim inače **Jeep Commerce** ostvaruje izuzetnu saradnju.

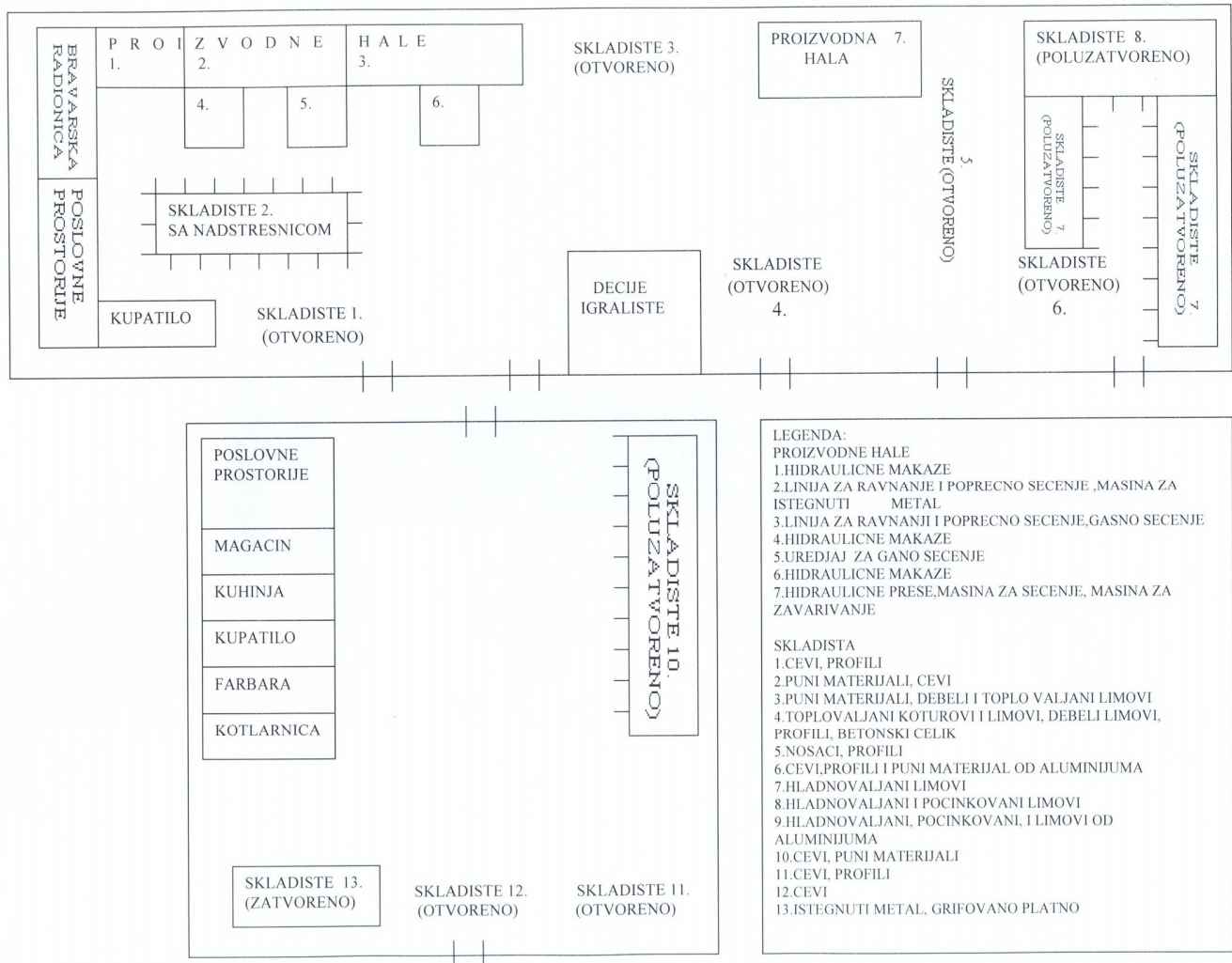
Sami operatori u fabrici šavnih cevi, iako već sa iskustvom u proizvodnji cevi, prošli su obuku rukovanja i servisiranja koju su organizovali naši ino partneri.

Fabrika čeličnih šavnih cevi proširila je proizvodni program i omogućila da tržištu ponudi kvalitetnije i raznovrsnije proizvode, čime **Jeep Commerce** definitivno zauzima prvo mesto u ovom segmentu industrije.

Adresa: Batajnički drum br. 23, 11070 Zemun, Srbija



3.11. Prostorni plan JEEP COMMERCA



4. Analiza mašinskih kapaciteta

- tip proizvodnje: visokoserijska, masovna

- planiranje i praćenje proizvodnje: prema zahtevima/porudžbinama kupaca, stanju lagera

- kapaciteti:

Linija 2" 1500 t/mesečno Linija 4 1/2" 2500 t/mesečno (u okviru jedne smene, 8h)

- vreme proizvodnog ciklusa: 8h

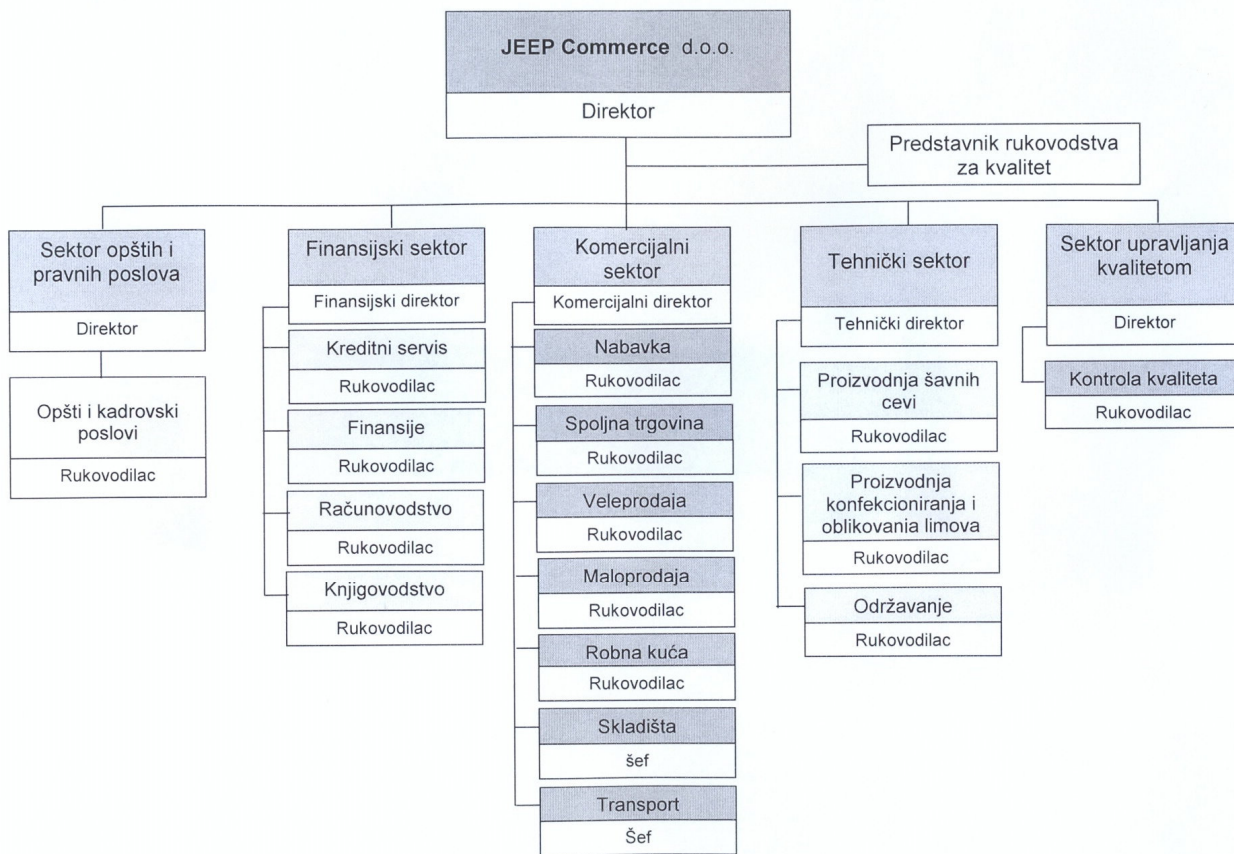
- zalihe: 1500t

- produktivnost (ukupna i parcijalna)

$$70 \text{ smena} \cdot 8 \text{ h} = 560 \frac{\text{h}}{\text{mesečno}} \cdot 2 \text{ mašine} = 1120 \frac{\text{h}}{\text{mesečno}} = 3500t$$

$$3,125 \frac{t}{h} \text{ ili } 116,6 \frac{t}{\text{radniku/mesečno}} \text{ ili } 0,10 \frac{t}{\text{čoveku/h}}$$

5. Organizaciona struktura JEEP COMMERCA



Organizaciona struktura je funkcionalna.

5. Zaključak

Ocena stanja u kompaniji Jeep Commerce d.o.o je krajnje kompleksan zadatak budući da objedinjuje ocene nekoliko različitih parametara poslovanja. Najveći problem u oceni poslovanja je zatvorenost tržišta koje za posledicu ima u velikoj meri monopoliski položaj firme na tržištu (direktna saradnja sa kompanijom U.S.Steel pri nabavci materijala, jači distribicioni tokovi u odnosu na konkurente) i odsustvo prave konkurencije sa kojom se preduzeće može porediti. Ovo je svakako činjenica koja trenutno ide na ruku menadžmentu kompanije, međutim, gledano na nešto duže staze, naša zemlja se nalazi u procesu integracija u EU, što će za posledicu imati otvaranje tržišta i jačanje konkurencije u bliskoj budućnosti. I ako firma izvozi svoje proizvode u inostranstvo, važno je da su to zemlje istočne Evrope, koje nose gotovo iste odlike posttranzicionog perioda koje su ovde pomenute, kao da smo još uvek jedna od zemalja sa najjeftinijom radnom snagom u okruženju.

Sprovođenjem SWOT analize uočeni su skoro svi pozitivni i negativni aspekti poslovanja kompanije. Glavne pozitivne odlike su neverovatno mali procenat škarta (razlog: automatizovana, masovna proizvodnja i moderne tehnologije) i izvoz u inostranstvo, gde kompanije ima reputaciju na zavidnom nivou, što je, uostalom, slučaj i na domaćem tržištu. Velike šanse za dalji razvoj ogledaju se u povećanoj potražnji za proizvodima iz proizvodnog asortimana preduzeća, koja raste sa razvojem zemlje, a ista priča važi i za zemlje u okruženju. Uz navedene činjenice treba dodati da će dalji razvoj obalsti marketinga doneti nova povećanja profita.

Uvođenje serije ISO standarda i dobijanje sertifikata za posledicu ima povećanje kvaliteta, ostvarivanje većeg profita, praćenog povećanjem zadovoljstva zaposlenih i kupaca.

Jedna od najvećih slabosti vidi se u detalju da informacioni tokovi nisu u potpunosti kompjuterizovani. Ovo (ulaganje u povećanje broja zaposlenih sa VSS, adekvatna obuka i potpuna kompjuterizacija poslovanja) u današnjim uslovima poslovanjima deluje kao nepotrebn izdatak, međutim, i najmanji pogled na trendove u razvijenim zemljama nameće neminovnost ulaganja u ove resurse.

Dodatnu pažnju treba posvetiti proučavanju mogućnosti modifikacije postojeće organizacione strukture, budući da ista ne omogućava slobodan protok informacija. Osim toga, uočena je potreba korekcije trenutnog stanja u komercijalnom sektoru, gde je neophodno izvršiti grupisanje pojedinih podsektora komercijale u veće grupe, čime bi se postiglo, pre svega, smanjenje raspona rukovođenja.

6. Literatura

<http://www.jeepcommerce.rs>

Klarin M., Planiranje i upravljanje proizvodnjom, Industrijsko inženjerstvo I, 1996.

Milanović D., Misita M., Informacioni sistemi menadžmenta, Beograd, 2005.

Savezni zavod za standardizaciju, JUS ISO 9000:2001, <http://www.iso.ch>

Veljović A., Kompjuter i kvalitet, ISO 9000:2000 procesni pristup, Beograd